

Starfsáætlun 2019 - 2022



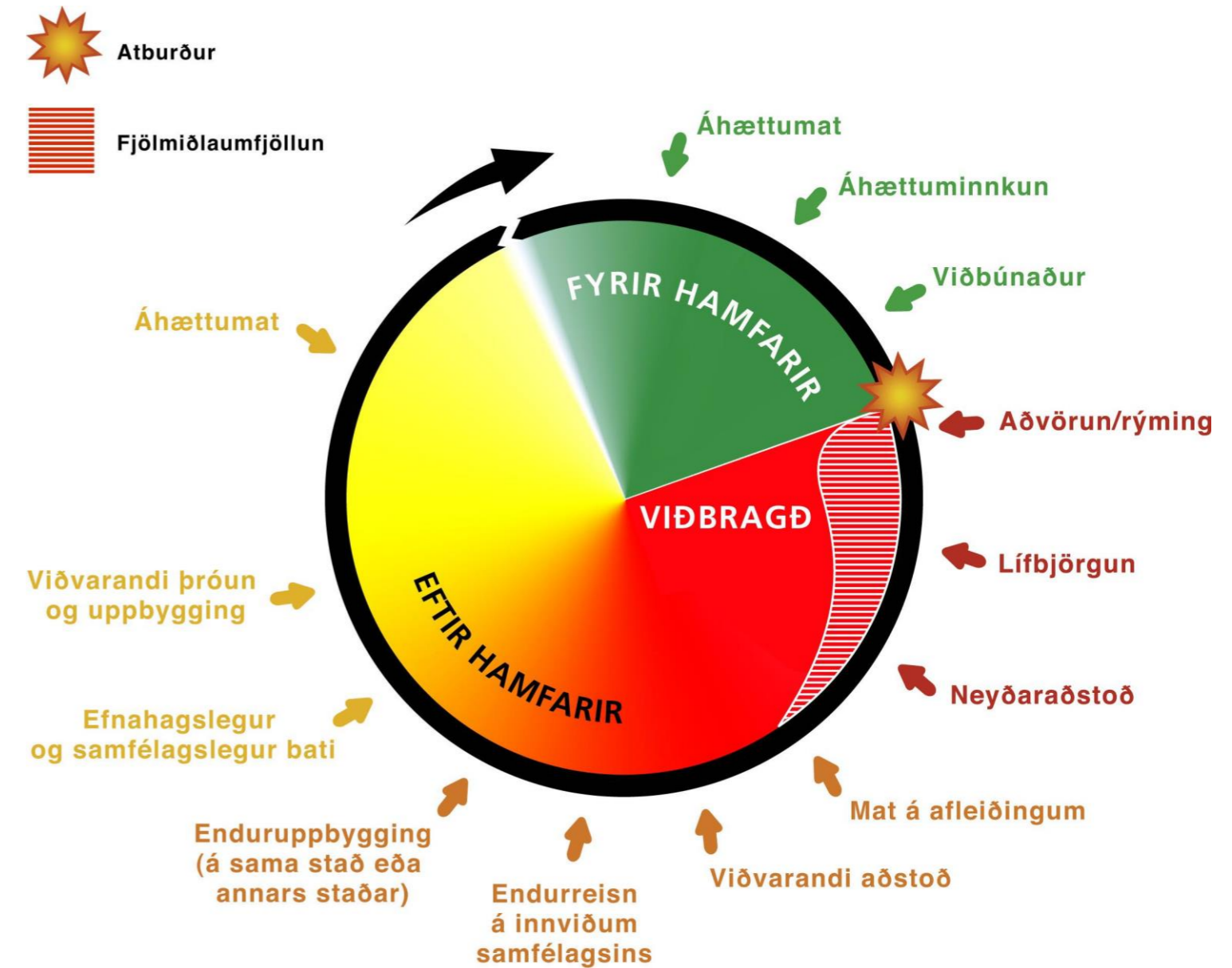
Helstu kaflar í starfsáætlun

- ✓ Skipan almannavarnanefndar
- ✓ Hættumat og áfallapol
- ✓ Viðbragðsáætlanir
- ✓ Skipulag almannavarna í héraði
- ✓ Neyðarstjórnir sveitarfélaganna
- ✓ Þjónustumiðstöð
- ✓ Hjálparstarf og hjálparlið
- ✓ Valdheimildir á hættustundu



Helstu verkefni almannavarnanefndarinnar

- Stefnumótun
- Gerð og endurskoðun hættumats
- Könnun á áfallapoli höfuðborgarsvæðisins
- Gerð og endurskoðun viðbragðsáætlana
- Forvarnir sem felast m.a. í áhættuminnkandi aðgerðum



Hættumat og áfallapól

Lokið:

- 2002 Áhættugreining fyrir höfuðborgarsvæðið, skýrsla um undirbúning hættumats
- 2005 Sviðsmyndagreining
- 2011 Áhættumat fyrir höfuðborgarsvæðið - hættumat fyrir hvert sveitarfélag fyrir sig ásamt heildaráhættumati
- 2014 Hættumat fyrir höfuðborgarsvæðið

Á starfsáætlun:

- ✓ Halda áfram með áhættuminnkandi aðgerðir til að draga úr hættum í samræmi við hættumatið 2014
- ✓ Endurskoða hættumat frá 2014, þar sem áhrif loftslagsmála í víðtækum skilningi verða tekin inn
- ✓ Kortleggja helstu svæði sem verða illa úti í vatnsveðrum
- ✓ Kortleggja möguleg áhrif af árásum á samfélagið af völdum hryðjuverka og annarra manna verka



Viðbragðsáætlanir

Áætlanir sem þarf að vinna á tímabilinu:

- ✓ Hópslysaáætlun fyrir höfuðborgarsvæðið
- ✓ Rýmingaráætlun fyrir höfuðborgarsvæðið
- ✓ Viðbragðsáætlanir sveitarfélaganna, neyðarstjórnir

Áætlanir sem uppfæra þarf á tímabilinu:

- ✓ Hvalfjarðargöng
- ✓ Heimsfaraldur influensu á landsvísu og sveitarfélagsvísu
- ✓ Reykjavíkurlugvöllur
- ✓ Viðbragðsáætlun sóttvarna – hafnir og skip

Æfingar og endurskoðanir á tímabilinu:

- ✓ Áætlanir séu æfðar samkvæmt áætlun með öllum tilheyrandi aðilum
- ✓ Boðunarlistar séu uppfærðir eins oft og þörf krefur, að minnsta kosti árlega



Neyðarstjórnir sveitarfélaganna

- Erindisbréf fyrir núverandi kjörtímabil
- Þjóða nýju fólki í neyðarstjórnnum upp á fræðslu um hlutverk og tilgang neyðarstjórna
- Æfingar fyrir neyðarstjórnir annað hvert ár
- Fræðsla fyrir almannavarnanefnd og neyðarstjórnir annað hvert ár



Æfingar neyðarstjórna árið 2019

- Hvert sveitarfélag ákveður hvenær það vill halda æfinguna
- Skrifborðsæfing – 3 tímar
- Þekkt þema: Hópslys, börn
- Mikið reynir t.d. á
 - ✓ neyðarstjórnir
 - ✓ „samskipti“ við almenning og fjölmiðla
 - ✓ raunsamskipti við aðgerðastjórn - TETRA
 - ✓ yfirstjórn sveitarfélaga
 - ✓ skólakerfið
 - ✓ þjónustuverið
 - ✓ áfallateymi sveitarfélaga

School bus driver arrested as city mourns 5 children

By Jonathan Mattise
Associated Press
Published: November 22, 2016 3:05 pm



Kennari lést og skólabörn slösuðust í rútuslysi

© 20. febrúar 2012 07:17

Líkar þetta 0



Breskur kennari lét lífið og tugur grunnskólanemenda hans liggur á sjúkrahúsi eftir rútuslys skammt frá borginni Reims í norðurhluta Frakklands í gærdeg.

Hópurinn var á heimleið til Bretlands eftir skíðafrí á Ítalíu þegar rútan valt út af

Þrír látnir í rútuslysi í Svíþjóð

© 02.04.2017 - 10:02 Erlent



Mynd: NRK

Þrír grunnskólanemendur létu lífið í rútuslysi í Svíþjóð í morgun. Slysið varð á veginum milli Sveg og Fagelsjö í vesturhluta Svíþjóðar. Talið er að minnst þrjátíu séu slasaðir, þar af sex þeirra alvarlega. Farþegarnir voru flestir í fastasvefni þegar rútan fór útaf veginum og valt. Sænska blaðið Expressen segir að björg talið er mögulegt að einhverjir rúttunni.

Stefan Löfven, forsætisráðherr, láta alla aðstandendur vita. „Ég fyrir utan Sveg. Ég og allt landið sem voru á leið í skíðaferð sem eru með þeim slösuðu, foreldri hugsum um ykkur.“ sagði forsa

Talið er að í rúttunni hafi verið 5 Svíþjóð ásamt sex fullorðnum. veðri og hálka á vegum. Talsma verið við bílstjórnann sem sé í ál mjög reyndur bílstjóri.

MILLA ÓSK
MAGNÚSDÓTTIR
Fréttastofa RÚV

Senda skilaboð

Kraftaverk að 40 leikskólabörn sluppu ómeidd úr rútuslysi

© 25. janúar 2012 07:00

Líkar þetta 0



Það þykir ganga kraftaverki næst að 40 leikskólabörn sluppu meir og minna ósköðduð úr alvarlegu rútuslysi sem var á norðanverðu Sjálandi síðdegis í gær.

Rútan var á leið til Kaupmannahafnar þegar hún lenti í hörðum árekstri við fólksbíl



Vinnuhópur neyðarstjórna

Einn fulltrúi frá hverju sveitarfélagi skipar vinnuhóp neyðarstjórna sveitarfélaganna á höfuðborgarsvæðinu

Verkefni eru meðal annars að:

- Vinna upplýsingablað um hlutverk og tilgang fulltrúa í neyðarstjórn og almannavarnanefnd
- Styðja og aðstoða neyðarstjórnir sveitarfélaganna
- Skipuleggja fræðslufundi fyrir upplýsingafulltrúa sveitarfélaganna sem haldnir eru annaðhvert ár
- Uppfæra tengiliðalista fyrir neyðarstjórnir
- Skipuleggja og bjóða upp á fræðslufundi um ákveðin viðfangsefni tvisvar sinnum á ári
- Vinna lista yfir bjargir sveitarfélaganna um búnað, tæki og tól vegna flóða
- Yfirfara atvik sem koma upp og læra af þeim



Rýmingaráætlun fyrir höfuðborgarsvæðið

Framvinda:

- Vinnuhópur
 - ✓ fulltrúar frá almannavarnadeild ríkislögreglustjóra,
 - ✓ lögreglunni á höfuðborgarsvæðinu,
 - ✓ Rauða krossinum á Íslandi
 - ✓ Deildarstjóra almannavarnanefndar höfuðborgarsvæðisins
- Yfirlestur
 - ✓ Drög fóru í yfirlestur hjá aðildareiningum í aðgerðastjórn höfuðborgarsvæðisins og ríkislögreglustjóra
- Kynning
 - ✓ Sveitarfélögin á höfuðborgarsvæðinu

Tilgangur áætlunarinnar:

- Koma fólki á öruggan stað innan höfuðborgarsvæðisins
- Ekki verið að tala um brottflutning



Hvað boðleiðir á að nota?

Boðleiðir:

- SMS
- Fjölmiðlar
- Samfélagsmiðlar o.fl.

Tilkynning til almennings:

- ✓ Til hvaða svæðis rýmingin nær
- ✓ Hvers vegna þarf að rýma
- ✓ Hvaða leiðir eru færar af svæðinu
- ✓ Hvert á að fara
- ✓ Hvar eða hvenær frekari upplýsingar verða aðgengilegar
- ✓ Leiðbeiningar til þeirra sem hafa getu og áhuga á að aðstoða eða koma til hjálpar
- ✓ Nágrannahjálp



Sérstakar leiðbeiningar

Mikilvægir innviðir

- ✓ Rafmagn
- ✓ Fjarskipti
- ✓ Starfsemi sveitarfélaga
- ✓ Heilbrigðisstofnanir
- ✓ Skólar, samgöngumannvirki
- ✓ Stjórnarsýsla
- ✓ Flugvellir
- ✓ Hafnir

Viðkvæmir samfélagshópar

- ✓ Einstaklingar sem eru ósjálfbjarga með flutning, t.d. fatlaðir, aldraðir og blindir
- ✓ Starfsemi þar sem þörf er á fólksflutningum, t.d. skólar og dvalarheimili
- ✓ Hópar sem þarfnast sérstakra flutningsúrlausna, t.d. sjúklingar og fangar
- ✓ Hópar sem koma þarf upplýsingum til með öðrum aðferðum, t.d. heyrnarlausir og fólk af erlendum uppruna
- ✓ Mikilvægir samfélagslegir innviðir



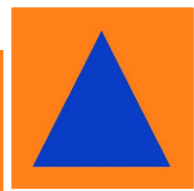
Fjöldahjálparstöðvar

Fyrirframskilgreindar fjöldahjálparstöðvar eru virkjaðar við rýmingu

- Fjöldahjálparstöðvar á höfuðborgarsvæðinu:

- ✓ Árbæjarskóli
- ✓ Borgarholtsskóli
- ✓ Fellaskóli
- ✓ Grunnskólar Seltjarnarness og félagsheimili
- ✓ Hofstaðaskóli
- ✓ Hörðuvallaskóli
- ✓ Ingunnarskóli
- ✓ Klébergsskóli
- ✓ Langholtsskóli
- ✓ Melaskóli
- ✓ Menntaskólinn við Hamrahlíð

Fjöldahjálparstöðvar	
Laugardalshöllin	Vel þekkt íþróttamannvirki miðsvæðis í Reykjavík með góðar aðkomuleiðir og mikla móttökugetu.
Smáralind	Verslunarmiðstöð í Smárahverfi í Kópavogi með mikla móttökugetu. Hægt að nýta þegar koma þarf stórum hópum fólks undir þak án þess að mikillar þjónustu sé þörf.
Smárinn	Skólabyggingin Smáraskóli og íþróttamiðstöðin Fífan mynda Smárann í Kópavogi sem stendur rétt við Hafnarfjarðarveg og mislæg gatnamót á Arnarneshæð. Allnokkur móttökugeta.
Kórinn	Íþróttamiðstöð í Kórahverfi í Kópavogi. Mikil móttökugeta og mikill fjöldi bílastæða. Stendur nærri þéttri íbúðarbyggð.
Kaplakriki	Íþróttamiðstöð í Hafnarfirði sem stendur rétt við Reykjanesbraut. Ýmsir flöskuhálsar varðandi umferðarþunga en húsnæði hefur mikla móttökugetu.
Harpa	Söfnunarsvæði ferðamanna þegar rýma þarf miðborgina. Þekktur staður sem auðvelt er að beina erlendum gestum á. Þaðan væri fólki vísað í fjöldahjálparstöð.
Egilshöll	Íþrótt- og afþreyingarmiðstöð í Grafarvogi í Kópavogi. Flöskuhálsar í umferðarmannvirkjum og skortur á bílastæðum takmarka notkun en móttökugeta fólks er mikil.



Samkomulag AHS og Strætó

Samningur við Strætó

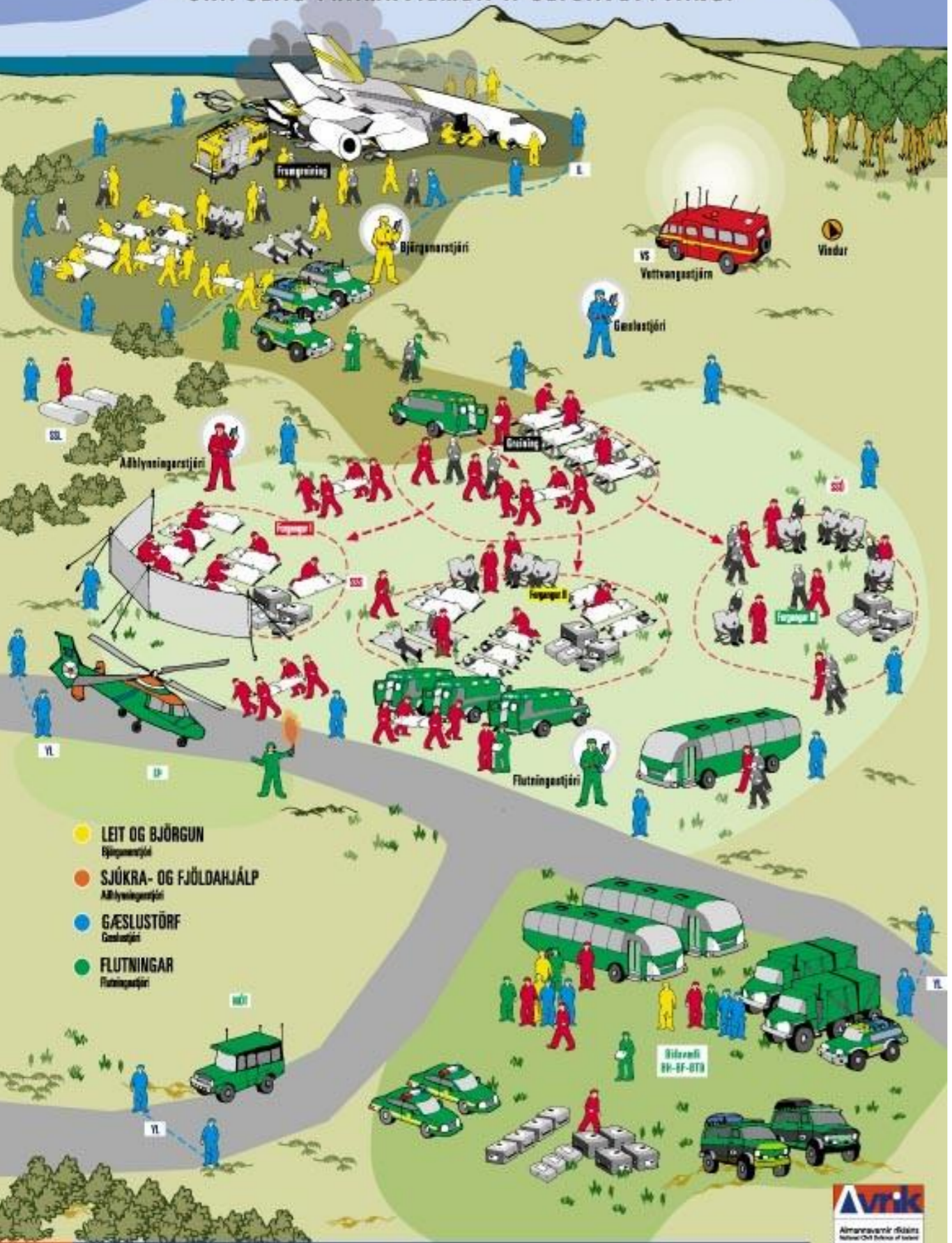
- Lagt fyrir á fundi AHS 22. febrúar, þar sem undirritun var samþykkt.
- Strætó bs. og almannavarnanefnd höfuðborgarsvæðisins (AHS) gera með sér samkomulag um tímabundið lán á strætisvögnum og mannafla Strætó ef upp koma aðstæður á höfuðborgarsvæðinu þar sem nauðsynlegt er að nýta strætisvagna við aðgerðir.

Samningurinn var undirritaður 17. apríl síðastliðinn.



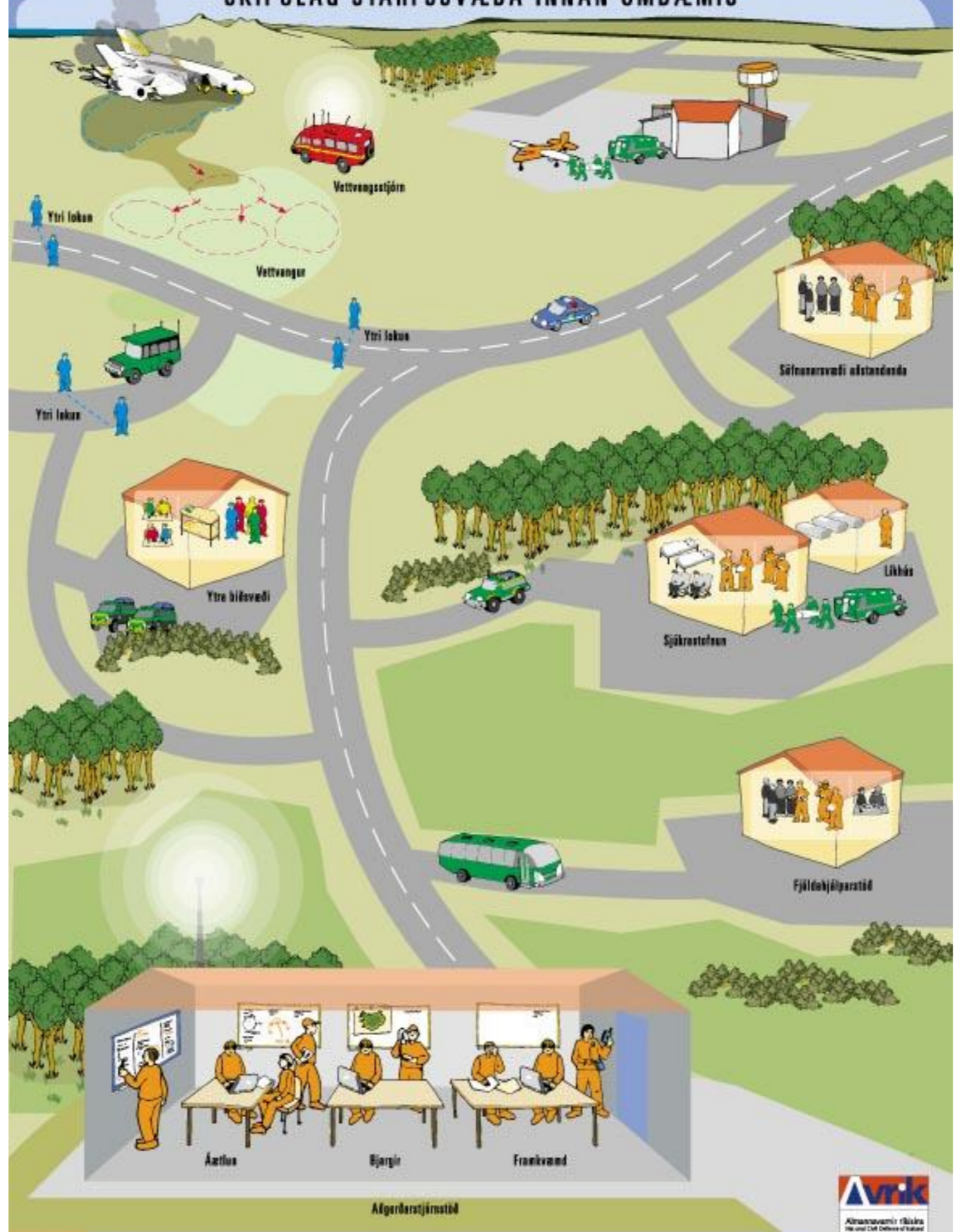
VETTvangsSTJÓRN

SKIPULAG FRAMKVÆMDA Á SLYSAVETTvangI

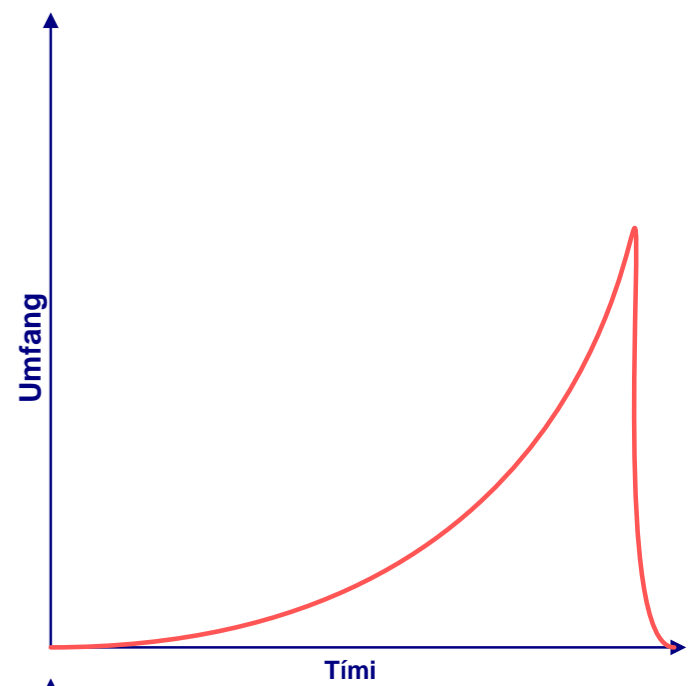


AÐGERÐASTJÓRN

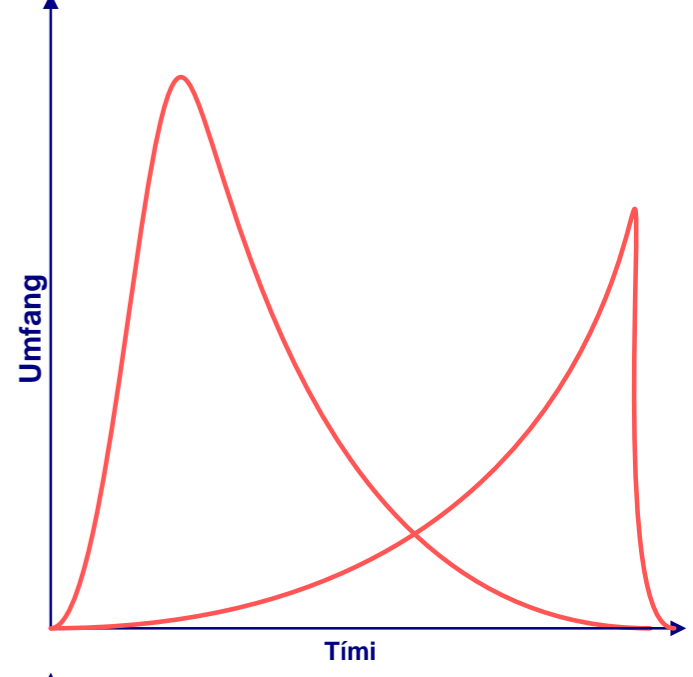
SKIPULAG STARFSSVÆÐA INNAN UMDÆMIS



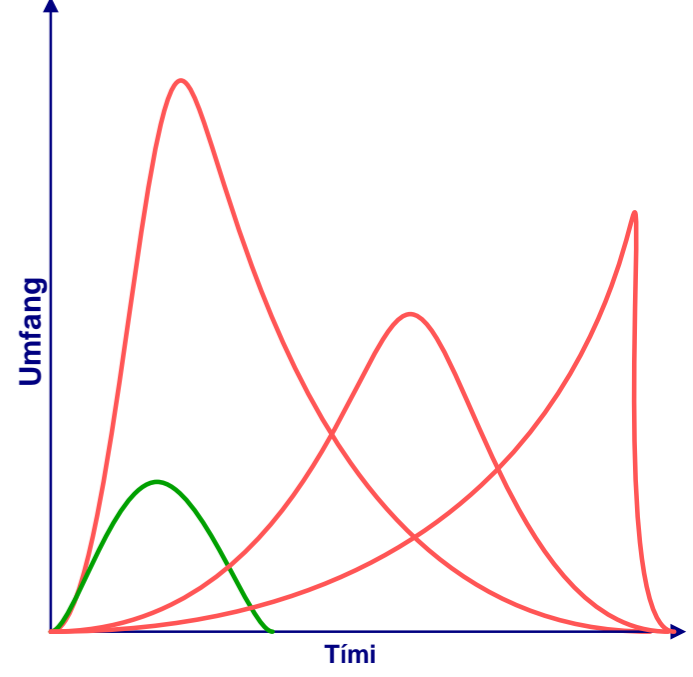
A



B



C

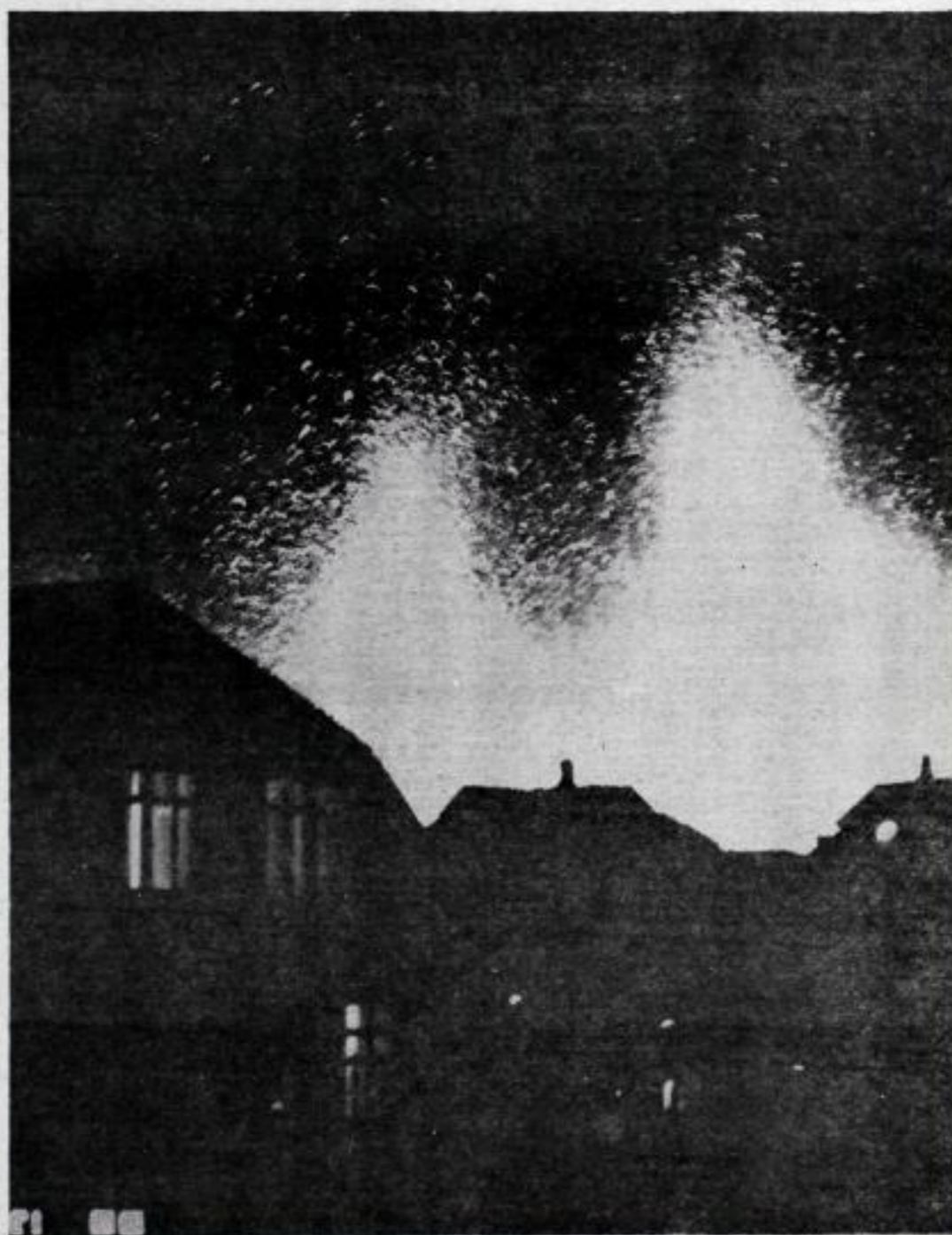


Sumt eldra fólk neitar að yfirgefa heimili sín

Drungalegt um að litast í öskuböktum bæ

Vestmannaeyjum í morgun.
Frá Arna Johnsen,
blaðamanni Morgunblaðsins.

Það er tömlegt um að litast hér í Vestmannaeyjaköpp stað nú. Um 3000 fólk af 5500 eru farnir til lands síðan klukkan tvö í nótt. Enginn bátur er í höfninni, en á miðnætti voru þar um 100 bátar. Strax og eldgossins, sem er nokkur handroð nætra frá austerhluta byggðarinnar, varð vart, gripu Vestmannaeyingar til sínu ráða. Þar sem ekki var vitað, hvort flugfært væri milli lands og Eyja, hélt fólk til hafnarinnar, þar sem sjómenn gangsettu bátflotann á smá stundu. Nokkrir bátar eru ennþá í förum milli Eyja og lands, en allar bryggjur eru þaktar snúningum bifreiðum. Líðlega 4000 manns hafa farið með bátum til lands og um 500 með litlum flugvélum, flugvélum F.1. og þyrpum og öðrum vélum varnarliðsins. Sjúkrahús Vestmannaeyja er nú almyrkvað, því að allir sjúklingarnir þar röklega 30, voru fluttir með þyrpum til Reykjavíkur. Öll viðhegð vegna þessa eldgoss hafa verið mjög ákveðin. Eyjaskeggjar hafa haft fá orð, en gengið þeim mun röklegar til starfa. Nokkuð er um það, að eldra fólk neiti að yfirgefa heimili sín og er það látið um það, enda virðist þeir sjálfir ekki í yfirvefandi hætta.



Þegar blaðamenn Mbl. komu á milli á fjórða tímum í nótt, máttu á eftir flugvélum Dagdráttarstjórnarinnar, sem létu fyrst flugvél á Vestmannaeyjavöllum, var tæp klukkustund lífin síðan eldgossin byrjaði. Fólk hafði fundið á almennum jarðskjálftaköppum um miðnætti, og síðan komu menn til þess að segja, þó þetta var ekki síðan eignin. — Helgaheið var byrjað að eldast.

Gönguþingurinn lagði svo til í þessum stöðu frá aðvösti til norðvesturs og er um 2 kílómetrar á lengd. Í alla stöðu var stöðugt þús í allri sveigunni, en umde morgun var hús eldrið farið að þætast á höfnum. Hraunrenni virðist þó ekki yfir miklu, en það rennur í sjó fram á stórum stað, ekki

50 ÁRA AFMÆLI LÝÐVELDIS Á ÍSLANDI



Morgundagskrá
kl. 08.30 til kl. 12.00

- Kirjuklukum hringt um land allt og fánar dregnir að húni
- Lúbrastef eftir Jón Ásgeirsson
- Þjóðleikur á Þingvöllum hefist
- Hugveikja í Almannagjá
- Prestur: sára Hanna María Pétursdóttir, Þjóðgarðsvörður
- Hátíðartag eftir Jón Nordal
- Lýðveldisflögum í Þingvallakirkju hringt
- Þingfundur að Lögbergi
- Forseti Alþingis, Salome Þorkelsdóttir, setur fundinn og flytur ávarp
- Fulltrúar Þinglokka
- Forseti Íslands, frú Vigdís Finnbogadóttir, flytur ræðu.

ÓGLEYMANLEG HÁTÍÐ!

Þjóðin á afmæli. Lýðveldið okkar er 50 ára. Höldum veglega upp á daginn og tökum þátt í sólriku þjóðsagnaði á Þingvöllum.

Þjóðhátíðin á Þingvöllum:

Þrettán þúsund sátu föst á þjóðveginum

— unnið að skýrslu um öngþveitið

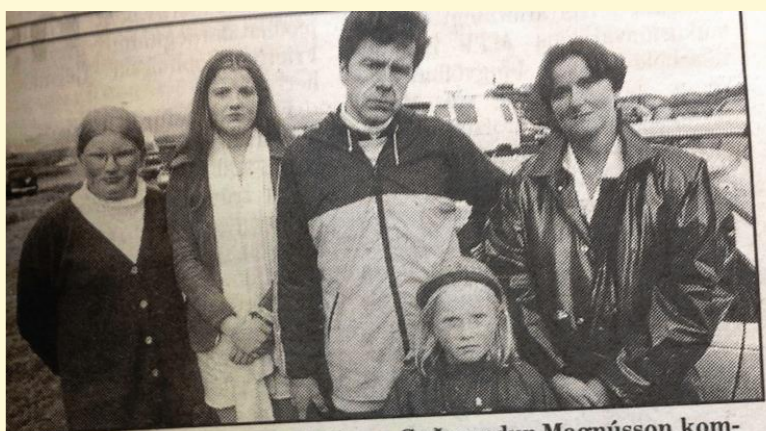
Skundað á Þingvöll með hraða snigilsins

Umferð til Þingvalla
gekk seint og illa upp
úr hádegi 17. júní og tók
þessi annars stutta ferð
allt að 5–6 klukku-
stundum. Ragnhildur
Sverrisdóttir sat í um-
ferðarsúpunni.

óröleg. Það vandamál reyndu for-eldrarnir að leysa með því að leyfa börnunum að hlaupa um úti. Konur með ungbörn þaust við að skipta á þeim og gefa þeim í blunum, en búast má við að margir hafi verið orðnir ansi þreyttir, þyrstir og svangir.

Þegar inn fyrir girðingu þjóðgarðsins kom tókum við þrjá lög-
reglumenn tali og leitum ráða hjá þeim. Þeir bentu á að bla-
stæði væri við Gjábakka, en þaðan var strætisvagn að aka í sömu mund. Við inntum bá eftir því

hafa helst heyrt, að fólk hafi lagt of seint af stað og umferðin því ekki dreifst nóg. Rök af þessu tagi eru vart svara verð. Það mátti einfaldlega búast við að flestir yrðu á ferðinni um kl. 10–11. Veginum um Mosfellsdal var lokað milli kl. 9.30 og 10, svo fólk hefði þurft að vera snemma á ferð, óvenju snemma á frídegi, til að komast dalinn fyrir lokun. Og sú ráðstöfun að loka dalnum var furðuleg, í ljósi þeirrar miklu umferðar sem vænta mátti. Hefði ekki verið nær að ferja háföngri-



KRISTBJÖRG Guðmundsdóttir og Guðmundur Magnússon kom-
in á Þingvöll með dæturnar Þóru, 16 ára, Sæunni, 13 ára og
Huldu Björg, 5 ára. Fjölskyldan er ekki með hýrri há, enda
búið að slíta þjóðhátíðinni.

Misstu af hátíðinni eftir 6 tíma bílferð

AUÐVITAÐ erum við svolítið reið-
ur niður að Ljósafossvirkjun og þar
adallegra erum við sár og svekkt
yfir á Gjábackaleiðina. Og þar
þá erum við svo þuf som eftir va-



Morgunblaðið
FRIDGÍFINGAR 22. NOVEMBER 2004

Í 900. áhrifum frá 24. Júní 18
Í 100. áhrifum frá 1. Júní 18
Í 100. áhrifum frá 1. Júní 18

Fróttir í dag

Þykkari reykjarmökk lagði yfir borgina í stórbruna á svæði Hringrásar við Smárahöfn



Hundruð íbúa í Kleppsholti urðu að yfirgefa hús sín

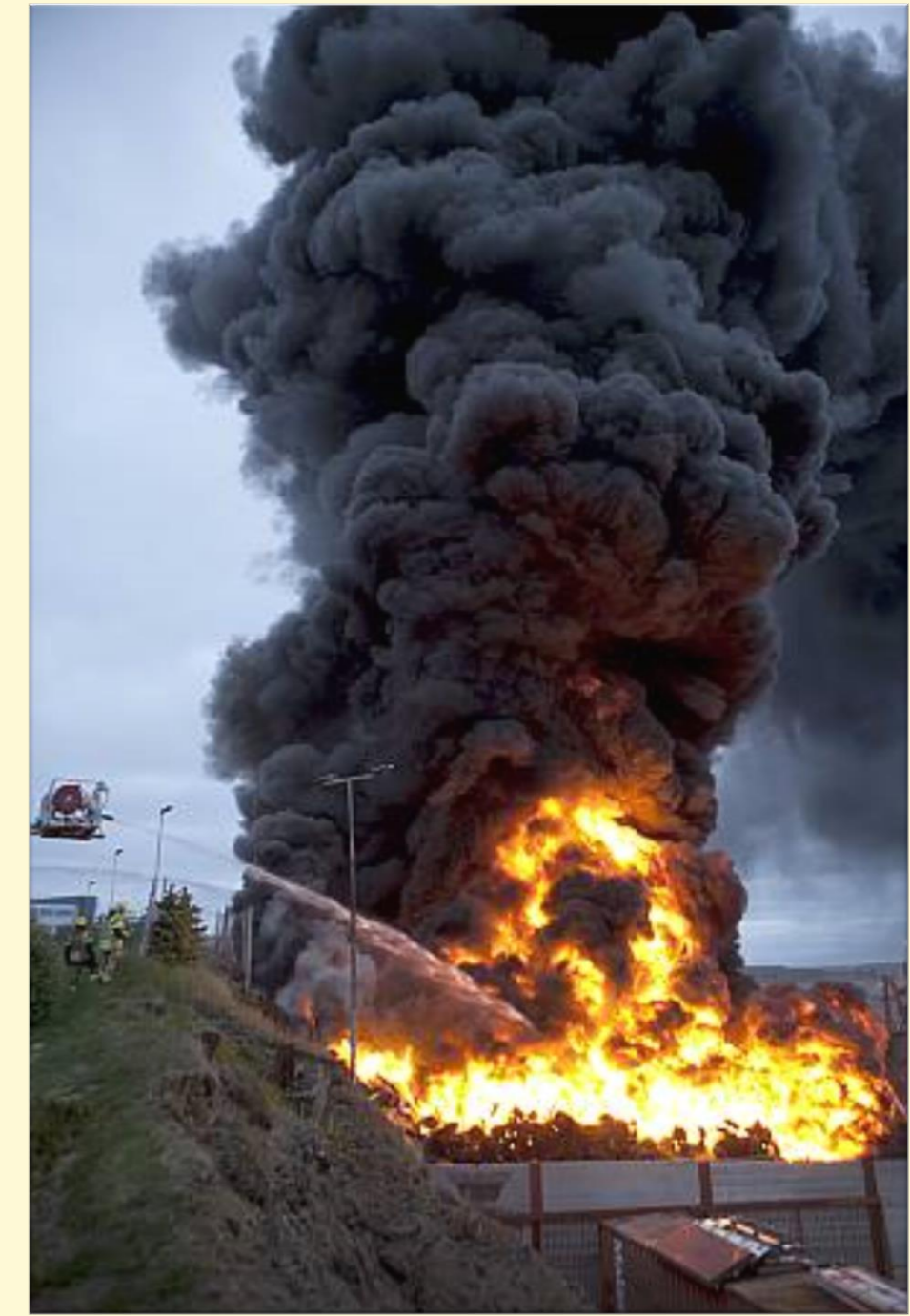


Hlaupið út með börnin

Í Kleppsholti í borginni var stórbruna á svæði Hringrásar við Smárahöfn í gærkvöld og stóð yfir reykjarmökkur sem lagði yfir borgina. Hundruð íbúa í Kleppsholti urðu að yfirgefa hús sín. Þrátt fyrir að reykjarmökkurinn hafi verið slökktur á morgun, var loftslagið mjög óþægilegt og fólk var ráðlagt að hætta að vera í borginni.



Stærð myndar: 1000 x 1000

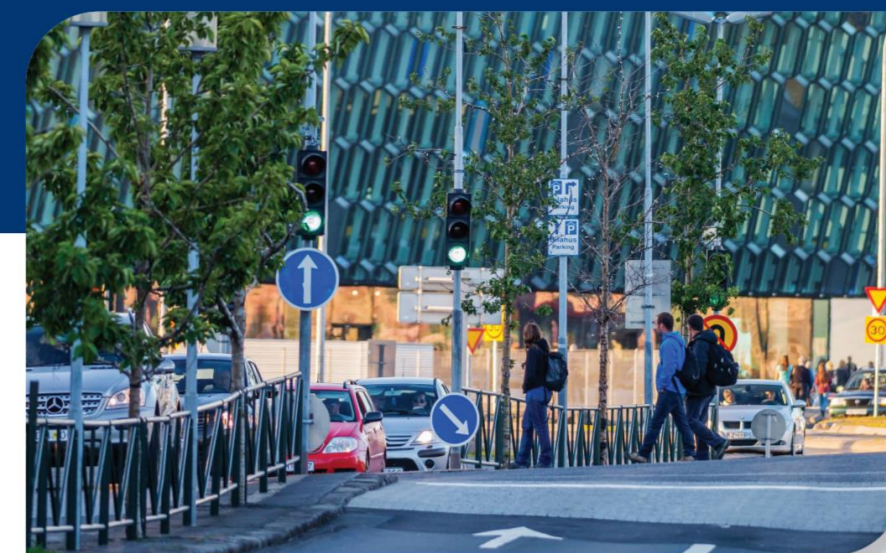


50.000

til

100.000

VAXTARSAMNINGUR FYRIR
HÖFUÐBORGARSVÆÐIÐ

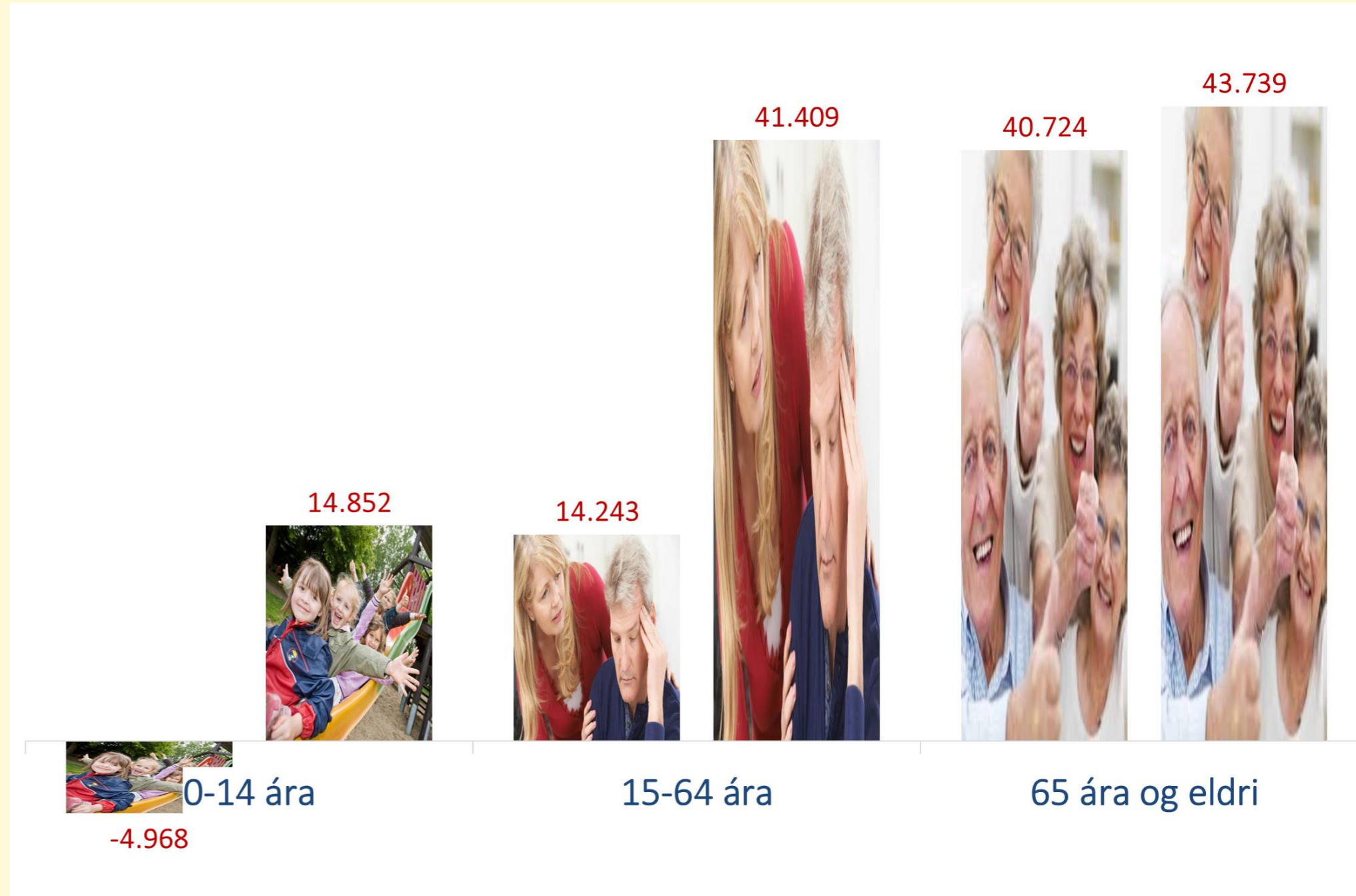
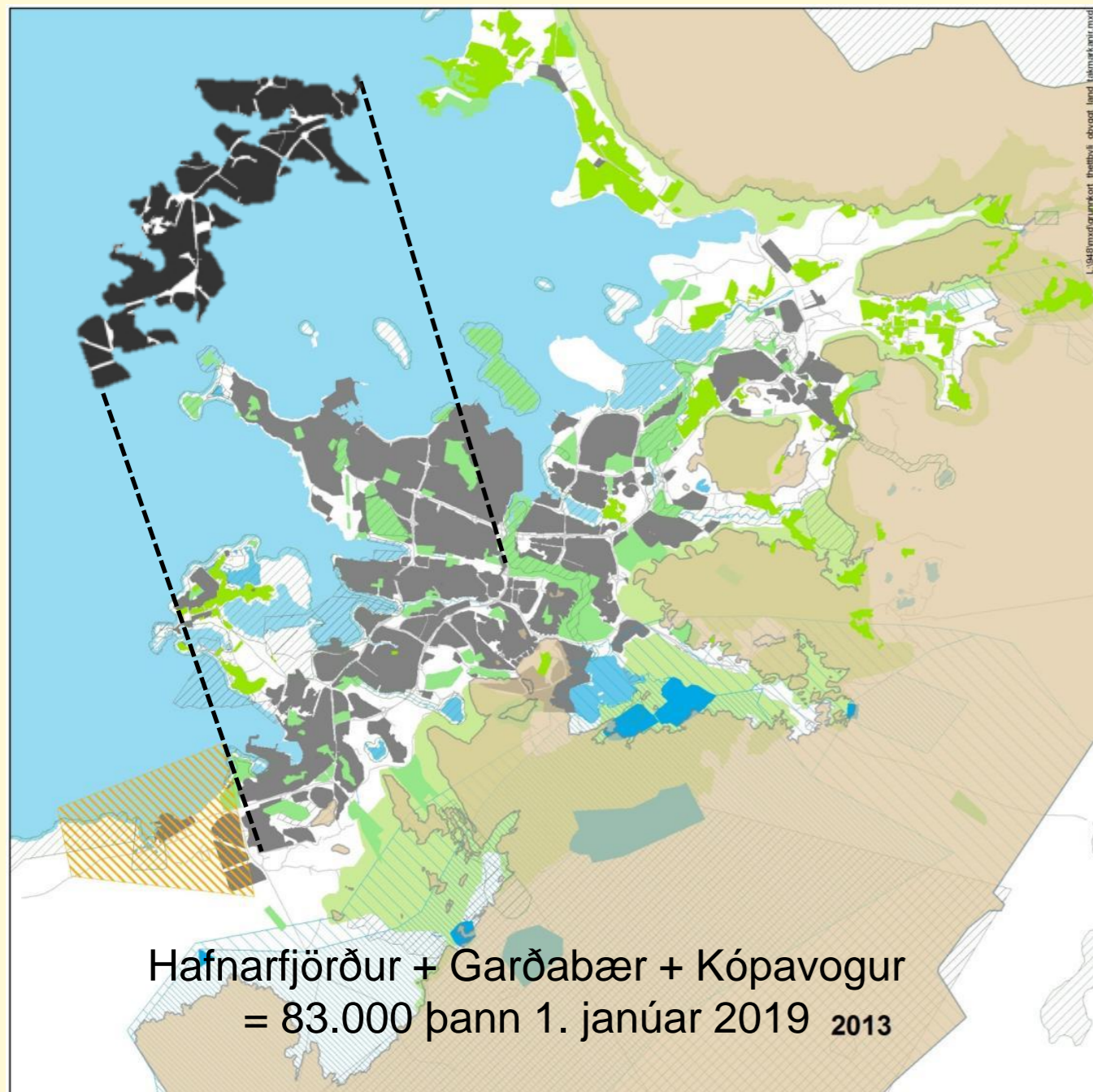


Þróun og framreikningur íbúafjölda
á höfuðborgarsvæðinu

Ingunn S. Þorsteinsdóttir
Sigurður Snævarr

Sóknaráætlun höfuðborgarsvæðisins 2013

Júní 2014



Aldurshópar	2015		2019				Lágspá 2040				Miðspá 2040				Háspá 2040			
					frá 2015				frá 2015				frá 2015				frá 2015	
0-14 ára	42.920	20%	43.132	19%	212	1%	37.952	15%	-4.968	-10%	46.267	16%	3.347	4%	57.772	19%	14.852	15%
15-64 ára	140.688	67%	153.518	67%	12.830	76%	154.931	59%	14.243	28%	167.653	59%	26.965	36%	182.097	58%	41.409	41%
65 ára og eldri	27.674	13%	31.581	14%	3.907	23%	68.398	26%	40.724	81%	72.362	25%	44.688	60%	71.413	23%	43.739	44%
	211.282	100%	228.231	100%	16.949	100%	261.282	100%	50.000	100%	286.282	100%	75.000	100%	311.282	100%	100.000	100%
Hlutfallsleg fjölgun frá 2019			8%				24%				35%				47%			

Stefán Gunnar Sveinsson

Búsáhalda- byltingin



sjálfsprottin
eða skipulögð?

